

Tööturu riskirühmad: puudega töötud

Alates 2006. a 1. jaanuarist kehtib Eestis uus tööturuteenuste ja -toetuste seadus. Selles seaduses on välja toodud mitu töötute riskirühma, kellele tööturule sisene mine valmistab suuremaid raskusi võrreldes teiste töötutega. Käesolev teemaleht kirjeldab põhjalikumalt üht riskirühma ja toob ühtlasi välja peamised takistused, mis nende inimeste jaoks töö leidmise keerulisemaks muudavad ning miks sellele riskirühmale erilist tähelepanu peaks pöörama. Samuti annab teemaleht lühikese ülevaate Tööturuameti poolt pakutavatest teenustest, mis on sobilikud just sellele riskirühmale.

Riskirühma määratlus ja kirjeldus

Vastavalt tööturuteenuste ja -toetuste seadusele¹ loetakse puudega töötuks inimest, (1) kellel on osaline või täielik töövõime kaotus, (2) kes vajab terviseseisundist tulenevalt abi igapäevaeluga toimetulekul² või (3) kellele on koostatud rehabilitatsiooniplaan tervisega seotud probleemidega toimetulekuks³.

Püsivat osalist või täielikku töövõime kaotust ja puudest tulenevat kõrvalabi vajadust (nn puudeastet) määrab Eesti Sotsiaalkindlustusameti arstliku ekspertiisi komisjon. Rehabilitatsiooniplaan koostavad rehabilitatsiooniteenuse osutajad arstliku ekspertiisikomisjoni või ekspertarsti ettepanekul ja rehabilitatsiooniplaan kasutatakse abivahendina kõrvalabi vajaduse või iseseisva eluga toimetulekuks vajalike tegevuste määramisel.

2005. aasta lõpuni peeti riskirühma kuuluvaks (varasema terminoloogia kohaselt väiksema konkurentsivõimega töötute hulka kuuluvaks) vaid püsiva osalise töövõime kaotusega töötuid⁴. 1. jaanuarist 2006 jõustunud uue tööturuteenuste ja -toetuste seadusega on oluliselt laiendatud selle riskirühma määratlust võrreldes eelneva sõnastusega.

Puudega inimeste olukorra kirjeldamiseks tööturul on võimalik kasutada Tööturuameti, Sotsiaalkindlustusameti ja Eesti tööjõu-uuringu andmeid. Loetletud andmeallikate kogutud teave ei ole üksüheses vastavuses puudega töötute määratlusega, mistõttu ei saa eri allikate andmeid võrrelda ega ole ka võimalik täpselt öelda, kui palju on Eestis ülaltoodud puude definitsioonile vastavaid inimesi, sh neid, kes on ilma tööta. Siiski on nende andmete alusel võimalik teha oletusi puudega inimeste ligikaudse arvu kohta Eestis.

¹ Vastavalt tööturuteenuste ja -toetuste seaduse (jõustunud 2006. aasta 1. jaanuaril) § 2 punktile 4.

² Vt puuetega inimeste sotsiaaltoetuste seaduse § 2 lg 1. See sätestab puude definitsiooni ja puude astmed vastavalt sellele, millises mahus puudega isik igapäevaeluga toimetulekuks kõrvalabi vajab. Vastavalt nimetatud seadusele on puudel kolm raskusastet: sügav puue (inimene vajab 24 tundi ööpäevas kõrvalabi); raske puue (inimene vajab kõrvalabi igal ööpäeval); keskmine puue (inimene vajab kõrvalabi või juhendamist väljaspool oma elamiskohta vähemalt korra nädalas).

³ Vt täpselt puuetega inimeste sotsiaaltoetuste seaduse § 2 lg 2.

⁴ Vt töötute sotsiaalse kaitse seadus § 3 lg 1 ja tööturuteenuste seadus § 19 lg 2 p 1.

Eestis elab 52 tuhat puudega tööelist inimest, kes ei tööta, st nad on kas mitteaktiivsed või töötud.

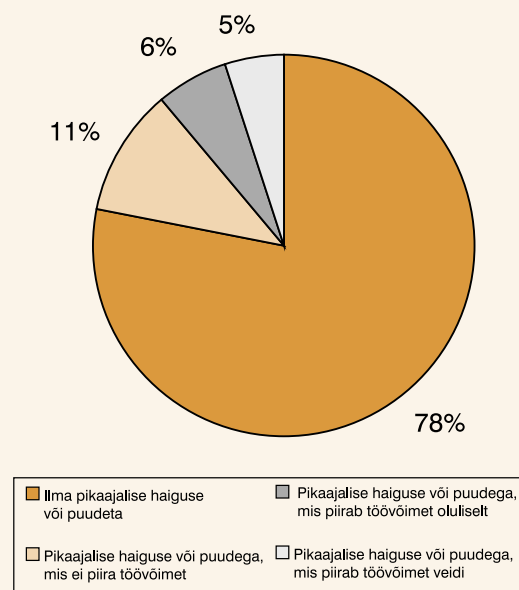
Sotsiaalkindlustusameti andmetel oli 2006. a. 1. jaanuari seisuga 16–64-aastaste isikute arv, kellele oli määratud puude raskusaste ja/või töövõime kaotuse protsent, kokku 73 217 (sh 37 687 meest ja 35 530 naist). Neist töötas (st tööandja maksis sotsiaalmaksu 2005. a detsembrikuu eest) 20 694 isikut, s.o 28%. Mehi töötas 9 925 ja naisi 10 769. Seega on meil kokku ligikaudu 52 tuhat puudega tööelist inimest, kes ei tööta, st nad on kas mitteaktiivsed või töötud.

Töötuna oli 2004. a. lõpus arvel 1027 osaliselt töövõimetut inimest. Kokku registreerus aga tööhõiveametites aastatel 2003–2004 töötuna 3818 osaliselt töövõimetut inimest.

Puudega inimeste jaotumisest hõiveseisundite järgi annab ülevaate tööjõu-uuring. 2002. aasta Eesti tööjõu-uuring on ainus kogu Eesti tööealise elanikkonna suhtes esindusliku valimiga küsitlus, mis on käsitletud puude ja pikaajalise haigusega inimeste olukorda tööturul. Küsitluses loeti puude või pikaajalise haigusega inimeseks kõik need vastajad, kellel oli nende endi sõnul puue või haigus, mis on kestnud või kestab tõenäoliselt kauem kui 6 kuud⁵.

Joonis 1. 15–64-aastased tervisliku seisundi ja töövõime järgi, 2002

Allikas: Tööjõu-uuring 2002



2002. aasta Eesti tööjõu-uuringu andmetel on puude või pikaajalise haigusega 15–64-aastaseid inimesi Eestis kokku 201300, neist 104 800 ehk 52% puhul ei piira puue töövõimet ja 96 500 ehk 48% puhul piirab puue töövõimet kas veidi või oluliselt (vt tabel 1).

Tabel 1. 15–64-aastaste jaotus pikaajalise haiguse või puude ja tööturuseisundi⁶ järgi, 2002

	Puue või haigus piirab töövõimet oluliselt	Puue või haigus piirab töövõimet veidi	Puue või haigus ei piira töövõimet	Puude või pikaajalise haigusega kokku	Puude või pikaajalise haigusega	Tööealine elanikkond vanuses 15–64 kokku
Kokku	50 700	45 800	104 800	201 300	715 000	916 300
Hõivatud	4 500	20 700	71 800	97 000	468 500	565 500
Mittehõivatud	46 200	25 100	33 000	104 300	246 500	350 800
sh mitteaktiivsed	44 500	19 600	24 400	88 500	195 800	284 200
töötud	1 700	5 500	8 600	15 800	50 700	66 500

Allikas: Eesti Statistikaamet: „Tööjõud 2002“, 2003

⁵ Pikaajaliseks haiguseks loeti 2002. aasta Eesti tööjõu-uuringus kauem kui 6 kuud kestvad haigused nagu näiteks südame- või vererõhuhäired ja -haigused, liigeste-, naha-, hingamisteede, seedetrakti haigused, suhkruhaigus, vähkkasvaja jms

⁶ Eesti tööjõu-uuringu (ETU) kohaselt loetakse töötuks inimesed, kes on ilma tööta, töö leidmisel valmis koheselt (st kahe nädala jooksul) tööle asuma ning otsivad aktiivselt tööd. Ülejäänud tööta olevaid inimesi loetakse mitteaktiivseteks. ETU järgne töötute arv ja töötuse määr ei kattu registreeritud töötuse määraga ning Eestile on iseloomulik see, et registreeritud töötuse määr on küsitlusandmete alusel saadud töötuse määrast väiksem.

50 700 inimesest, kellel puue või pikaajaline haigus segab töötamist oluliselt, on tööga hõivatud ainult ligi 9%; töötuid (st tööd otsivaid) 3% ja mitteaktiivseid 88%. Nendest, kelle puue või haigus piirab töövõimet veidi, töötab 45%, töötuid on 12% ja mitteaktiivseid 43%. Puude või pikaajalise haigusega inimestest, kelle puue ei sega nende sõnul töötamist, töötab 69%, töötuid on 8% ja mitteaktiivseid 23%. Seega, mida enam segab puue või pikaajaline haigus töötamist, seda enam ollakse tööturult eemale jäänud. Kogu 15–64-aasta-

sest elanikkonnast oli 2002. a mitteaktiivseid 30% ja töötavaid inimesi 61%. Seega nende inimeste hulgas, kellel on töötamist mittehäiriv puue või haigus, on töötajate osakaal suurem kui elanikkonnas keskmiselt ja mitteaktiivsete osakaal tööealise elanikkonna vastavast osakaalust madalam.

Ülevaate erinevate gruppide tööhõive määra, mitteaktiivsuse⁷ määra ja töötuse⁸ määra kohta annab tabel 2.

Mida enam segab puue või pikaajaline haigus töötamist, seda enam ollakse tööturult kõrvale jäänud.

Tabel 2. Puude või pikaajalise haigusega inimeste tööhõive, mitteaktiivsuse ja töötuse määra võrdlus puudeta inimeste ja kogu tööealise elanikkonna vastavate näitajatega, 2002

	Töövõimet (nii oluliselt kui veidi) piirav puue või pikaajaline haigus	Töövõimet mitte piirav puue või pikaajaline haigus	Puude või pikaajalise haigusega inimesed kokku	Puude või pikaajalise haigusega inimesed	Tööealine elanikkond vanuses 15–64 kokku
Tööhõive määr	26%	69%	48%	66%	62%
Mitteaktiivsuse määr	66%	23%	44%	27%	31%
Töötuse määr	22,2%	10,7%	14,0%	9,8%	10,5%

Allikas: Arvutatud Eesti Statistikaameti väljaandes „Tööjõud 2002“, (ilmumisaasta 2003) toodud andmete alusel.

Töövõimet piirava puude või haigusega inimeste töötuse määr on 22,2%. See näitaja on oluliselt kõrgem kui tööealise elanikkonna (15–64-a) keskmine töötuse määr, mis 2002. aastal oli 10,5%. Naistel oli pikaajalisi tervisehäireid veidi rohkem (23%) kui meestel (21%) ja maal rohkem (23%) kui linnas (21%). Ka nende puuetega inimeste hulgas, kes ennast

2003. ja 2004. aasta jooksul tööhõiveametites arvele võtsid, oli naised pisut rohkem kui mehi. 3818 töötuna arvele võetud isikut nimetas viimase põhitegevusena töövõimetuse tõttu mittetöötamist. Neist 51% (1952) olid naised ja 49% (1866) mehed, seega antud riskirühma sooline jaotus on üsna võrdne.

⁷ Mitteaktiivsuse määr on mitteaktiivsete inimeste osakaal tööealisest elanikkonnast.

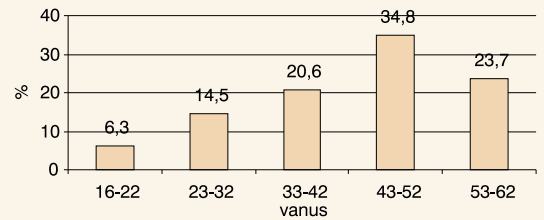
⁸ Töötuse määr on töötute osakaal tööjõust. Tööjõu hulka kuuluvaks loetakse töötud ja töötavad inimesed.

Olulist erinevust võib aga märgata vanusegrupiti, sest vanuse kasvades sagenevad ka terviseprobleemid. Tööjõu-uuringu andmetel oli 2002. aastal pikaajalise tervisehäirega 15–24-aastastest 7%, 25–49-aastastest 18% ja 50–64-aastastest 43%.

2003. ja 2004. aastal end töötuna registreerinud osaliselt töövõimetute inimeste vanuse varieeruvus on 46 aastat, vanim 2003. või 2004. aastal end töötuna arvele võtnud osaliselt töövõimetu inimene oli sündinud 1941. aastal ja noorim 1987. aastal. Andmaks ettekujutust end 2003. või 2004. aastal töötuna arvel võtnud osaliselt töövõimetute isikute ligikaudsest vanusest, on joonisel 2 esitatud puudega töötute riskirühma jaotus vanuserühmade kaupa. Selle kohaselt on valdav enamus (59%) puudega töötutest sündinud 1960. aastal või varem, ehk põhiliselt on tegu üle 40-aastastega.

Ka raske puudega inimene on võimeline toime tulema hästi tasustatud täistööajaga töökohal, kui ta saab õiget tuge ja kui töö vastab tema võimetele.

Joonis 2. Aastail 2003–2004 Töehõiveametites töötuna registreeritud puudega isikud vanusegruppide lõikes, %



Eeltoodud andmetest selgub, et mida raskem on inimese tervislik seisund, seda väiksem on tal tõenäosus tööd leida ja seda suurem oht töötuks jääda. Puudega inimeste madal tööhõive on tingitud paljudest barjääridest, mis takistavad neil tööturule siseneda ja täisväärtuslikku elu elada.

Riskirühma peamised takistused tööturul

Puudest tulenevad täiendavad vajadused töötamisel

Tervislik seisund on töö leidmisel äärmiselt oluline. Valikuvõimaluse korral on tööandjal põhjust eelistada parema tervisega inimest. Teisest küljest ei tähenda puude olemasolu seda, et inimene ei ole võimeline tööd tegema. Ka puudega inimene võib olla väga hea töötaja ning võimeline ennast ja oma peret üleval pidama. Suurbritannia kogemusele tuginedes on ka kõige raskema puudega, näiteks nägemise täieliku kaotusega inimene võimeline toime tulema hästi tasustatud täistööajaga töökohal, kui ta saab õiget tuge ja kui tema töö vastab tema võimetele⁹.

Eesti tööjõu-uuringu kohaselt on töövõimet piirava puudega inimeste keskmisest kaks korda kõrgem töötuse määr märk sellest, et neil on sobiva töö leidmisega suuri raskusi.

Seda oletust kinnitab ka Eesti Puuetega Inimeste Koja 2001. aastal läbiviidud küsitlus¹⁰, mille kohaselt vajab ligi 42% puudega inimestest töötamiseks töökoha või tööaja kohandamist nende vajadustele vastavaks. Valdav enamus selles uurimuses osalenutest soovis töötada kodus või osa-ajaga. Kahjuks ei ole osa-ajaga töötamine Eestis eriti levinud, seda nii majanduslikel põhjustel kui vastavate töökohtade puudumise tõttu.

Paljud puudega inimesed on aga võimelised töötama ainult mõne tunni päevas, mistõttu nad saavad tööle minna ainult siis, kui leiavad sobiva tööajaga töö. Tööjõu-uuringu andmetel töötas 2002. aastal osaajaga 7% 15–64-aastastest hõivatutest, ilma pikaajalise tervisehäire või puudeta inimestest töötas osaajaga 6%, töövõimet mittepiirava puude või tervisehäirega inimestest töötas osaajaga 9% ja töövõimet piirava tervisehäirega inimestest 14% (Tööjõud 2002).

⁹ vt „Sotsiaaltöö“ nr 5, 2004

¹⁰ „Krooniliste haiguste ja puuetega inimeste elukvaliteet Eestis“

Kõrvalist abi vajaksid töötamisel ligi 5000 inimest. Neist kõige rohkem (72%) vajavad abi liikumisel kodust tööle ja töölt koju, töö liigi osas vajab abi 62% ning töö mahu osas 44% (Tööjõud 2002).

Vähene motiveeritus tööotsinguteks

Suureks probleemiks puude või pikaajalise haigusega inimeste puhul on nende väga suur mitteaktiivsus kogu tööealise elanikkonna keskmisega võrreldes. Tabelist 2 on näha, et töövõimet takistava puude või haigusega inimeste seas on mitteaktiivsuse määr üle kahe korra kõrgem kui puudeta inimeste või kogu tööealise elanikkonna vastav määr. See tähendab, et väga paljud puudega inimesed ei otsigi tööd või on tööotsingutest loobunud. Samas töövõimet mittepiirava puude või pikaajalise haigusega inimeste seas on mitteaktiivsuse määr tööealise elanikkonna keskmisest mitteaktiivsuse määrast väiksem.

Puudega inimeste mitteaktiivsusel on mitu põhjust, kuid kasvava tööjõupuuduse ja rahvastiku vananemise tingimustes tuleb hakata üha rohkem tähelepanu pöörama sellele, kuidas neid inimesi, kes tahaksid ja suudaksid töötada, tööd otsima motiveerida. Seega puudega inimeste puhul tuleks lisaks hõive suurendamisele pöörata tähelepanu ka nende liikumisele mitteaktiivsusest töötü staatusesse ja innustada neid tööd otsima. Olgugi, et kõik puudega inimesed ei pruugi kas tervislikest või muudest põhjustest (nt õppimine, pere liikme hooldamine, lapse kasvatamine vms tüüpilised mitteaktiivsuse põhjused) tulenevalt olla valmis tööle asuma, tuleks püüda parandada nende inimeste võimalusi, kes on töö otsimisest ebaedu tõttu loobunud ja muutunud nõ heitunuteks¹¹. Kindlasti tuleks üle vaadata puudega inimeste toetuste ja hüvitiste süsteem, et puudega inimesed ei langeks toetustest sõltuvusse, vaid oleksid motiveeritud tööturule tagasi pöörduma.

Transpordivõimaluste piiratus

Üheks võimalikuks puudega inimeste mitteaktiivsuse põhjuseks võib olla ka nende jaoks sobivate transpordivõimaluste puudumine. Transpordiprobleem pole takistuseks ainult puudega inimestele, kuid liikumispuudega inimeste võimalused igapäevaseks töölkäimiseks sobivat transpordivahendit leida on liikumispuudeta inimestega võrreldes vaieldamatult veelgi väiksemad. Paljudes kohalikes omavalitsustes puudub invatranspordi kasutamise võimalus. 2002. aasta tööjõu-uuringu andmetel väitis 25% pikaajalise haiguse või puudega inimestest, et nende kodust tööle ja töölt koju liikumise võimalused on piiratud. Seetõttu on vaja teha jätkuvat koostööd kohalike omavalitsustega ning teiste asutustega, mis koordineerivad kohalike omavalitsuste tööd ja transpordikorraldust. Koostöö tulemusena peaksid kohalikud omavalitsused suutma ise organiseerida oma valla elanike transporti (näiteks soetades vajamineva transpordi invatakso või mikrobussi näol mitme valla peale).

Piiratud võimalused hariduse omandamiseks

Üheks puudega inimeste suure mitteaktiivsuse ja töötusega seonduvaks probleemiks on ka tasemehariduse ja täiendõppe võimaluste piiratus puudega inimeste jaoks. Paljude puuete puhul (nt liikumis-, nägemis-, kuulmis- või kõneprobleemid, õpiraskused jms) on kvaliteetse hariduse tagamiseks vaja spetsiaalseid abivahendeid nii õpperuumide ligipääsetavuse parandamiseks kui õppeülesannete mõistmiseks ja täitmiseks, erioskustega pedagooge ja/või kohandatud või vajadustele vastavaks mugandatud õppeprogramme (sh koduõpe jms). Selliseid võimalusi suudavad pakkuda vähesed koolid. Erikoolidesse koondumine võib omakorda olla takistuseks töö leidmiseks vajalike sotsiaalsete võrgustike kujunemisel. Seega on puudega inimeste jaoks piiratud nii koolide kui eri-

Oluline on motiveerida puudega inimest tööd otsima.

¹¹ Eesti tööjõu-uuringu kohaselt on heitunud mittetöötavad isikud, kes sooviks töötada ja oleks valmis töö olemasolu korral ka kohe tööle asuma, kuid ei otsi aktiivselt tööd, sest on kaotanud lootuse seda leida.

alade valik ning see ahendab nende edasisi töö leidmise võimalusi.

Nendel, kellel puue takistab töötamist, on märksa madalam haridustase. kui nendel, kellel puuet ei ole või kellel selle olemasolu töötamist ei takista.

Tööturuameti registri andmetest selgub, et puudega töötute haridustase on ligikaudu samal tasemel võrreldes teiste töötutega. Peaaegu veerand osaliselt töövõimetutest registreeritud töötutest on esimese taseme haridusega ehk nende kõrgeim omandatud haridustase on põhiharidus või sellest veelgi madalam haridustase. Ligikaudu 60% on teise taseme haridusega ehk neil on kas üldkeskharidus, kutsekeskharidus põhikooli baasil, kutsekeskharidus keskkooli baasil või kutseharidus põhihariduse baasil. Kolmanda taseme haridusega ehk kõrgema haridusega on osaliselt töövõimetutest registreeritud töötutest 16% (vt joonis 3).

Vaadates lähemalt osaliselt töövõimetute registreeritud töötute jaotust kitsamate haridustasemete lõikes (vt tabel 3) ilmneb, et kutse

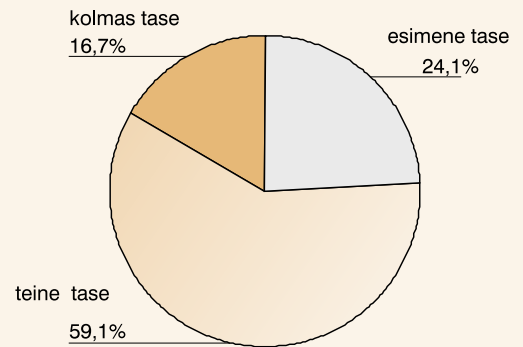
Tabel 3. 2003–2004. a. Tööhõiveametites registreeritud puudega töötute jagunemine haridustasemete ja -tüüpide järgi

I tase	%
Algharidus	3,6
Põiharidus	20,6
II tase	
Kutseharidus pärast põhiharidust	2,9
Üldkeskharidus	34
Kutsekeskharidus põhikooli baasil	13,6
Kutseharidus pärast üldkeskharidust	8,6
III tase	
Keskeriharidus pärast keskharidust	9
Kutsekõrgharidus	3,2
Bakalaureuseõpe	4,3
Muu	0,3

Allikas: Tööturuameti registri andmed

Joonis 3. Puudega töötute jaotus haridustasemete alusel

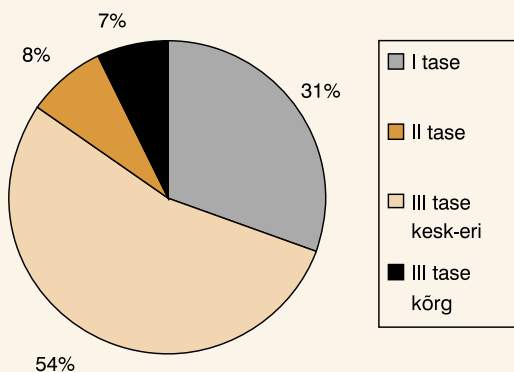
Allikas: Tööturuameti registri andmed



või eriala (sh nii esimesel, teisel kui kolmandal haridustasemel omandatud kutsed ja erialad) on omandanud 42% (s.o 1598 inimest) kõikidest 2003. ja 2004. aastal töötuna arvele tulnud osaliselt töövõimetutest isikutest. Ülejäänud 58%-l puudub erialane haridus.

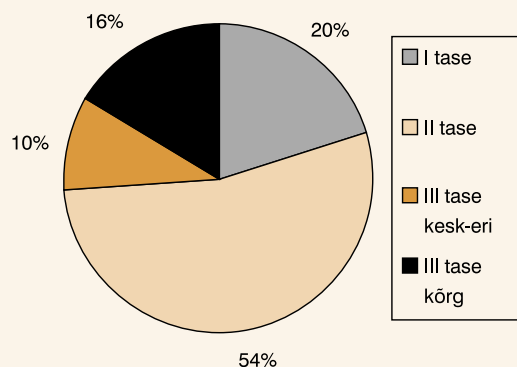
Sarnaselt Tööturuameti andmetega selgub ka tööjõu-uuringu andmetest, et puudega töötute haridustase ei erine oluliselt puudeta töötute haridustasemest. Küll on aga oluline haridustasemete erinevus puudega töötute endi seas olenevalt sellest, kas puue takistab töötamist või ei takista. Nendel, kellel puue takistab töötamist oluliselt või veidi, on märksa madalam haridustase ja seega ka konkurentsivõime tööturule naasmiseks kui nendel, kellel puuet ei ole või kellel selle olemasolu töötamist ei takista (vt joonised 4 ja 5).

Joonis 4. 15–64-a puudega inimeste haridustase, kellel puue takistab töötamist veidi või oluliselt



Allikas: Tööjõu-uuringu 2002 andmed

Joonis 5. 15–64-a rahvastiku haridustase, kellel puuet ei ole või kellel puue ei takista töötamist



Tööturuameti piirkondlikes osakondades töötavad konsultandid, kes oskavad puudega inimest töö otsimisel aidata.

Puudega töötutele pakutavad teenused ja toetused

Lisaks Tööturuameti poolt puudega töötutele pakutavatele teenustele ja toetustele on puudega inimeste tööhõiveprobleemidega tegeletud erinevate projektide ja programmide raames. Üheks tähtsamaks puudega inimestele suunatud projektiks Eestis võib pidada Suurbritannia ja Eesti vahelist Phare projekti puudega inimeste tööhõive edendamiseks (PITE), mis on laialdasemate teavituskampaaniate, järgmiste puudega inimestele suunatud projektide ja spetsiaalselt puudega inimestele suunatud tööturuteenuste väljatöötamise aluseks. Euroopa Sotsiaalfondi meetme 1.3 „Võrdsed võimalused tööturul“ alusel rahastatakse 2005. aasta lõpu seisuga 11 puudega inimeste tööhõivet edendavat projekti. Varasematel aastatel on erinevate programmide ja fondide toel samuti puudega inimeste tööleaitamisega tegeletud. 2002. aastal viidi viies maakonnas läbi projekt, mille raames loodi toetatud töökohti noortele puudega inimestele, 2003. ja 2004. aastal pakuti Tallinna puudega töötutele rehabilitatsiooni-, nõustamis-, koolitus- ja töövahendusteenust. Alates 2004.

aastast rakendati projektipõhiselt spetsiaalselt puudega inimestele suunatud tööturuteenuseid Tööturuameti vahendusel. Selle projekti jooksul omandatud kogemus on ühtlasi aluseks alates 2006. aastast tööturuteenuste ja -toetuste seaduse alusel pakutavate puudega inimestele suunatud teenuste väljatöötamisele.

Puudega inimeste vajadustele vastava teenuse pakkumise tagamiseks töötavad alates 2004. aasta algusest kõikides Tööturuameti piirkondlikes osakondades konsultandid, kes on spetsialiseerunud puudega inimeste aitamisele neile sobiva töö leidmisel. Et motiveerida mitteaktiivseid puudega töötuid end töötuna arvele võtma ning aidata juba arvel olevatel puudega töötutel sobivat tööd leida, on 2006. a 1. jaanuarist jõustunud tööturuteenuste ja -toetuste seaduse alusel hakatud pakkuma nelja spetsiaalselt puudega töötutele suunatud teenust.

Spetsiaalselt riskirühma kuuluvatele töötutele on suunatud järgmised teenused:

1. Tööruumide ja -vahendite kohandamine

Puudega töötajale töö saamiseks või töö käimise võimaldamiseks tööandja ruumide või töökohal olevate töövahendite kohandamine vastavalt puudega töötaja (endise töötaja) puudest tulenevatele vajadustele. Kohandus tehakse üksnes siis, kui puudega töötule ei ole võimalik leida sobivat tööd kohandustegemata või teiste tööturuteenuste osutamise toel. Kohanduse sisu lepatakse osapoolte vahel kokku ning Tööturuamet hüvitab pärast puudega töötaja tööerakendamist tööandjale kuludokumentide alusel 50% tööandja poolt kohanduse tegemiseks tehtud kulutustest, aga mitte rohkem kui tööturuteenuste ja -toetuste seaduses ette nähtud ülempiir sätestab. Teenus seisneb hoone, hoone osa, tööruumi või töökoha ligipääsetavaks ja kasutatavaks muutmises puudega töötaja jaoks. Sama isik saab tööruumide ja töövahendite kohandamist taotleda mitte sagedamini kui kord kolme aasta jooksul.

2. Töötamiseks vajaliku tehnilise abivahendi tasuta kasutamiseks andmine

Tehniline abivahend antakse puudega töötule juhul, kui töötaja jaoks sobival tööalal nõutavaid tööülesandeid pole puudest tulenevalt ilma abivahendita võimalik täita. Spetsiaalseks tehniliseks abivahendiks ei loeta vahendit, mis on tööülesannete täitmiseks vajalik sõltumata töötaja puudest või mida töötaja vajaks igapäevaeluga toimetulekuks ka konkreetsel töökohal töötamata. Teenuse saamine lõpetab töötuna arveloleku. Tehnilise abivahendi ostab või rendib Tööturuamet ja annab selle tasuta kasutada andmise lepingu alusel tööerakendatud puudega töötule või tema tööandja käsutusse. Spetsiaalset tehnilist abivahendit saab sama isik taotleda mitte sagedamini kui kord 3 aasta jooksul.

3. Abistamine tööintervjuudel

Teenus puudega töötule, kes vajab puudest tulenevalt abi tööintervjuudel (näiteks viipekeele tõlk), samas võib teenust pakkuda ka suhtlemisraskustega töötutele. Teenus aitab kõne-, kuulmis- või käitumishäiretega inimestel võrdselt teiste töötutega tööintervjuudel osaleda.

4. Tugiisikuga töötamine

Teenus töötule, kes vajab töötamisel puudest tulenevat täiendavat abi ja juhendamist tööülesannetega toimetulekuks või töökohal hakkama saamiseks üldisemalt (näiteks õpiraskuste ja mäluprobleemidega isikutele). Teenust osutatakse üksnes juhul, kui on alust eeldada, et aasta jooksul alates tugiisikuga tööle asumisest väheneb puudega töötaja vajadus tugiisiku teenuse järele selliselt, et aasta möödudes on töötaja suuteline iseseisvalt töökohal hakkama saama.

Nimetatud nelja tööturuteenust osutatakse puudega töötule üksnes juhul, kui on vaja kõrvaldada puudest tingitud takistus kas tööle asumisel või töötamisel ning teised tööturuteenused ei ole olnud töötule tööerakendamisel tulemuslikud¹².

Lisaks ainult puudega töötutele suunatud teenustele võib teisi Tööturuameti poolt pakutavaid teenuseid puudega inimeste puhul tõhusalt rakendada. Sellisteks teenusteks võivad olla palgatoetus ja tööharjutus, mille peamiseks sihtgrupiks on pikaajaliselt töötud, kuid et suur osa puudega inimestest on olnud mitteaktiivsed või pikaajaliselt töötud, siis on nende teenuste pakkumine ka puudega inimeste puhul põhjendatud.

Palgatoetus seisneb selles, et töötule töövõtmisel hüvitab Tööturuamet kuue kuu jooksul 50% tööandja poolt töötajale palga maksmiseks tehtavatest kulutustest (kuid mitte üle Vabariigi Valitsuse kehtestatud palga alam-

¹² Tööturuteenuste ja -toetuste seadus §9 lg 5

Tööturuamet hüvitab pärast puudega töötule tööerakendamist tööandjale 50% tööandja poolt kohanduse tegemiseks tehtud kulutustest.

määra). Kui tööandja poolt lõpetatakse töö- või teenistussuhe enne aasta möödumist, maksab tööandja palgatoetuse tagasi (v.a. arvatud tööturuteenuste ja -toetuste seaduses nimetatud juhtudel). Teenuse saamise korral töötuna arvelolek lõpetatakse.

Tööharjutus on mõeldud pikka aega tööturult eemal viibinud isikutele esmaste tööharjumuste (taas)kujundamiseks ehk nn töötamiseks vajalike sotsiaalsete oskuste omandamiseks läbi ühise tegevuse kindlatel kellaegadel ja individuaalse nõustamise. Tööharjutuses osalemise ajal töötuna arvelolek ei katke. Teenust pakutakse erinevates keskustes, mille töötajad on saanud spetsiaalse väljaõppe.

Lisaks on mitmesugustest eespool mainitud projektidest osutatud edukalt kaht tööturuteenust, mida samuti on võimalik pakkuda tööturuteenuste ja -toetuste seadusest tulenevalt. Need on **tööturukoolitus** ja **tööpraktika**. Tööturukoolitus võimaldab töötul omandada tööks vajaminevaid erialateadmisi. Tööpraktika annab töötule võimaluse omandada praktilisi tööalaseid teadmisi ja oskusi.

Puudega inimeste mitteaktiivsusest töötusse või hõivesse liikumisel tuleb arvestada, et teatud osa puudega inimestest ei pruugi olla kunagi suuteline avatud tööturule sisenema. Seetõttu on vaja välja töötada meetod

toetatud töö¹³ rakendamiseks ja kaitstud töö¹⁴ kaasajastamiseks koostöös Astangu Kutserehabilitatsiooni Keskuse, Sotsiaalministeeriumi hoolekande osakonna ja võimalusel ka Eesti Tööandjate Keskliidu, Eesti Puuetega Inimeste Koja ning Haridus- ja Teadusministeeriumiga. Tööturuameti prioriteediks on jätkuvalt nii tööandjate kui puudega töötute teavitamine puudega inimeste töötamise võimalustest ja vajadusest, et motiveerida mitteaktiivseid puudega töötuid, kes on avatud tööturul konkureerimiseks võimelised, tööd otsima ja tööandjaid puudega töötuid tööle võtma.

Puudega inimestele, kes on end töötuna arvele võtnud, on võimalus pakkuda ka teisi Tööturuameti poolt osutatavaid teenuseid. Tööturuteenuseid osutatakse individuaalse tööotsimiskava alusel, kus märgitakse ära need teenused, mida kliendile on vaja osutada, et parandada tema konkurentsivõimet tööturul. Kava koostatakse kliendi ja Tööturuameti piirkondliku osakonna konsultandi koostöös.

Siin täpsemalt käsitlemata tööturuteenuste ja toetuste kohta saab lugeda lisast 1 „Tööturuameti poolt töötutele ja tööotsijatele pakutavad tööturuteenused ja -toetused“.

Puudega inimestele, kes on end töötuna arvele võtnud, on võimalus pakkuda ka teisi Tööturuameti poolt osutatavaid teenuseid.

¹³ Toetatud töö seisneb selles, et puudega inimene töötab teatud tööandja või riigipoolse toetusega nõ tavalises ehk mitte spetsiaalselt puudega inimeste aktiveerimiseks mõeldud töökohas

¹⁴ Kaitstud töökohad on spetsiaalselt erivajadusega inimese võimetest lähtuvalt loodud töökohad.

Kasulikku kirjandust

Buckley, M. (2004). Hinnakem töövõimet, mitte töövõimetust. Sotsiaaltöö nr 5

EL Phare Consensus programme (1999). Puudega inimeste tööhõivepoliitika Eestis: puuetega inimeste sotsiaalse tõrjutuse ennetamine. Oulu Diakooniainstituut

European Foundation for the Improvement of Living and Working Conditions (2003). The Conference: Illness and employment: retaining the link to work. Reggio Calabria, 17-18. Nov.

ILO (2004), Puudega toimetulek töökohal: ILO praktiline juhend

Kirch, A., Metsa, T., Mängel, T., Leppik, E., Tammik, A., Tuisk, T. (2001). Krooniliste haiguste ja puuetega inimeste elukvaliteet Eestis. Eesti Puuetega Inimeste Koda, Tallinn.
<http://www.riik.ee/rahvastik/kirch.htm>

Leetmaa, R., Võrk, A., Eamets, R., Sõstra, K. (2003). Aktiivse tööpoliitika tulemuslikkuse analüüs Eestis. Praxis. Tallinn.
http://www.praxis.ee/data/ATP_ettekanne_10062003.pdf

O'Brien, J. (2000). Tööotsing ja turundus. EV Sotsiaalministeerium, Tallinn
[http://www.sm.ee/est/HtmlPages/obrien/\\$file/obrien.pdf](http://www.sm.ee/est/HtmlPages/obrien/$file/obrien.pdf)

OECD (2003). Transforming Disability into Ability. Policies to promote work and income security for disabled people. Paris
http://www.oecd.org/document/14/0,2340,en_2649_35288841_35290126_1_1_1_1,00.html

Selvet, E. (2004). Puudega infotarbija tööhõive ja koolitus. Diplomitöö, Tallinna Pedagoogikaülikool

Siplane, A. (2002). Puudega inimene tööturul: liikumispuuetega inimeste tööhõivest. Eesti Lihasehaigete selts

Statistikaamet (2003). Tööjõud 2002. Tallinn.

Varik, M., Merisalu, E. (1997). Puuetega inimeste probleemid ja võimalused Eestis. Tartu Ülikooli tervishoiu instituut

Wynne, R., McAnaney, D. (2004), Employment and disability: Back to work strategies. Report. European Foundation for the Improvement of Living and Working Conditions. Dublin

Eesti Puuetega Inimeste Koda.

<http://www.epikoda.ee>

Euroopa Elu- ja Töötingimuste Parandamise Fondi publikatsioonid puudega inimeste tööhõive kohta.

<http://www.eurofound.eu.int/areas/socialcohesion/illnessdisability.htm>

Phare projekt Puuetega Inimeste Tööhõive

Edendamine (PITE).

www.pite.ee.

Rahvusvahelise Tööorganisatsiooni (ILO) publikatsioonid puudega inimeste tööhõive kohta.

<http://www.ilo.org/public/english/employment/skills/disability/publ/index.htm>

Lisa 1. Tööturuameti poolt töötutele ja töötajatele pakutavad tööturuteenused ja -toetused

Teenuse või toetuse nimi	Teenuse või toetuse kirjeldus
Teenused	
Teavitamine tööturu olukorrast ning tööturuteenustest ja -toetustest	Teenuse eesmärk on anda töötutele ja töötajatele teavet, mis aitab neil paremini tööd leida. Informatsiooni jagatakse tööturuteenuste ja -toetuste sisust ja nende saamise tingimustest ning tööturu seisust ja selle muudatustest.
Töövahendus	Töötule või töötajale sobiva töö ja tööandjale sobiva töötaja leidmine. Peamine Tööturuameti poolt osutatav teenus. Kui töötule sobiva töö leidmiseks üksnes töövahendusest ei piisa, püütakse töö leidmise võimaluste parandamiseks rakendada muid teenuseid.
Tööturukoolitus	Tööturukoolitus on töötule korraldatav tööalane koolitus, kus omandatakse või arendatakse ameti- või muid oskusi, mis soodustavad isiku tööerakendumist. Tööturukoolituse raames võimaldatakse esmast ehk nn kohanemiskoolitust ning eri- või kutsealast täiend- või ümberõpet. Koolituse maksimaalne kestus on 12 kuud. Tööturukoolituses osalemise ajal töötuna arvelolek ei katke. Noori ja inimesi, kellel puudub igasugune kutse- või erialaharidus, üritatakse esmalt suunata tagasi haridussüsteemi iseseisvalt haridust omandama. Tööturukoolituse eesmärk on siiski eelkõige täiend- või ümberõppe võimaldamine, kuid põhjendatud vajaduse korral pakutakse ka esmast erialast väljaõpet. Vähemalt 40 tundi kestva tööturukoolituse puhul on võimalik taotleda stipendiumi. Kõigil tööturukoolitusel osalejatel on õigus taotleda sõidu- ja majutustoetust.
Tööpraktika	Tööpraktika kestus on kuni 4 kuud. Selle aja jooksul praktiseerib töötaja töötaja juures konkreetsetel töö- või ametikohtadel, saades tööpraktikal viibitud aja jooksul stipendiumi. Ka on tööpraktikal osalejatel õigus taotleda sõidu- ja majutustoetust. Töötajale on ette nähtud juhendajatasu. Tööpraktika eesmärk on konkreetsete praktiliste tööoskuste omandamine tegelikus töökeskkonnas. Tööpraktika kestus on seega kuni 8 tundi päevas ehk kuni 40 tundi nädalas. 16–17-aastane töötaja osaleb tööpraktikal kuni 7 tundi päevas ehk kuni 35 tundi nädalas. Tööpraktikal osalemise ajal töötuna arvelolek ei katke.
Toetus ettevõtluse alustamiseks	Teenuse eesmärk on luua töötutele nišš tööturule sisenemiseks ettevõtluse alustamise kaudu (aidates seeläbi ideaalis luua endale ja potentsiaalselt ka mõne teise töötaja jaoks uus töökoht). Ettevõtluse alustamise toetust on võimalik taotleda töötul, kes on vähemalt 18-aastane ja kes on läbinud ettevõtluskoolituse või kellel on kutse- või kõrgharidus majanduse alal või kes omab ettevõtluskogemust. Äriplaani koostamiseks on töötul võimalik taotleda abi ja koolitust. Teenuse saamisel töötuna arvelolek lõpetatakse.
Avalik töö	Lühiajaline töö töötaja aktiveerimiseks ja tema tööharjumuse säilitamiseks. Töötaja suunatakse tema nõusolekul avalikule tööle kuni 10 tööpäevaks, kuid mitte kauemaks kui 50 tunniks ühe kuu jooksul. Töötaja osaleb avalikus töös kuni 8 tundi päevas ja kuni 25 tundi nädalas. 16–17-aastane töötaja osaleb avalikus töös kuni 7 tundi päevas ja kuni 25 tundi nädalas. Avalikul tööl osalejatele maksab avaliku töö teenuse pakkuja tasu, mis ei või olla väiksem kui Vabariigi Valitsuse kehtestatud tunnipalga alammäär. Avalikul tööl osalemise ajal töötuna arvel olek ei katke. Avalikku tööd rahastab kohalik omavalitsus.
Karjääri-nõustamine	Karjäärinõustamine on töötule ja töö- või teenistussuhte lõpetamise kohta teate saanud töötajale tema isikuomadustele, haridusele ja oskustele vastava haridustee, tööalase valiku, koolituse või töö soovitamise. Karjäärinõustamise eesmärk on nõustada isikut töö- või kutsevaliku, töö saamise ja karjääri kujundamise küsimustes.
Tööharjutus	Tööharjutus on töötule tööharjumuse taastamiseks või esmase tööharjumuse omandamiseks osutatav tööturuteenus. Tööharjutuse eesmärk on valmistada töötut ette töölkäimiseks või teistes aktiivsetes tööturumeetmetes osalemiseks. Tööharjutuse kestus on kuni kolm kuud ning selles osalemise perioodil on töötul õigus taotleda stipendiumi.

Palgatoetus

Palgatoetus on tööandjale töötü töölerakendamiseks makstav toetus. Palgatoetusega saab tööle rakendada töötü, kes on töötuna arvelevõtmisele eelnenud 12 kuu jooksul vabanenud vanglast ning töötü, kes on olnud töötuna arvel järjest üle 12 kuu ega ole tööd leidnud. 16-24-aastase töötü saab palgatoetusega tööle rakendada, kui ta on olnud töötuna arvel järjest üle 6 kuu ega ole tööd leidnud.

Tööruumide ja -vahendite kohandamine

Tööruumide või töövahendite kohandamise teenus on mõeldud puudega inimestele. Teenus seisneb tööandja ehitise, ruumi, töökoha või töövahendi puudega isikule ligipääsetavaks ja kasutatavaks muutmises. Tööturuameti piirkondlik osakond hüvitab tööandjale pärast puudega isiku tööandja juures tööle või teenistusse asumist töökoha ja -vahendi kohandamise maksumusest 50 protsenti, kuid mitte rohkem kehtestatud hüvitise ülemmäärast.

Töötamiseks vajaliku abivahendi tasuta kasutada andmine

Töötamiseks vajalik tehniline abivahend on abivahend, milleta isikul ei ole puudest tulenevalt võimalik tööülesandeid täita. Seejuures ei loeta töötamiseks vajalikuks tehniliseks abivahendiks vahendit, mis on puudest olenemata vajalik tööülesannete täitmiseks või mis on puudega inimesele vajalik igapäevaeluga toimetulekuks.

Abistamine töointervjuul

Teenus on mõeldud puudega töötule, kes vajab puudest tulenevalt abi töointervjuul tööandjaga suhtlemiseks.

Tugiisikuga töötamine

Tugiisikuga töötamise võimaldamine on tööturuteenus puudega töötule, kes vajab töötamisel puudest tulenevat abi ja juhendamist.

Toetused

Töötus-kindlustushüvitis

Hüvitise saamise õigus on töötuna arvel oleval töötul, kes vastab töötuskindlustuse seaduses sätestatud tingimustele. Hüvitise määr sõltub töötü varasemast sissetulekust, mille pealt maksti töötuskindlustushüvitise makset. Töötuskindlustushüvitise saamiseks on vajalik vähemalt 12-kuuline kindlustusstaaz töötuna arvele võtmisele eelneva 24 kuu jooksul.

Töötutoetus

Toetuse määr sätestatakse igaks eelarve-aastaks riigieelarve seadusega. Toetuse saamise õigus on töötuna arvel olevatel töötutel, kellel puudub töötutoetusest suurem sissetulek ja kes on töötuna arvele võtmisele eelneva 12 kuu jooksul vähemalt 180 päeva töötanud või olnud hõivatud tööga võrdsustatud tegevuse või tegevusega, mis ei võimaldanud töötada või tegeleda töötamisega võrdsustatud tegevusega. Nimetatud tegevused on loetletud tööturuteenuste ja -toetuste seaduses.

Stipendium

Toetus tööharjutuses, tööturukoolituses või tööpraktikas osalevale töötule, mille eesmärk on aktiivsetes tööturumeetmetes osalemise motivatsiooni suurendamine ja teenuses osalemisega kaasnevate võimalike täiendavate kulutuste hüvitamine. Õigus saada stipendiumi on töötul, kes osaleb järgmistes aktiivsetes tööturumeetmetes: vähemalt 40 tundi kestev tööturukoolitus, tööpraktika ning tööharjutus. Stipendiumi maksmise aluseks on teenuse pakkuja poolt esitatavad andmed. Tööturukoolituse stipendiumi suurus arvutatakse stipendiumi ühekordse tunnimäära alusel iga õppetööl osaletud tunni eest; tööpraktika stipendiumi arvutatakse iga tööpraktikal osaletud tunni eest. Selle suuruseks esimesel kuul on stipendiumi ühekordne, teisel kuul pooleteistkordne, kolmandal ja neljandal kuul kahekordne tunnimäär. Tööharjutuse stipendiumi arvutatakse iga tööharjutuses osaletud tunni eest. Seejuures on stipendiumi suuruseks stipendiumi pool tunnimäära. Stipendiumi makstakse kord kuus vastavalt töötü soovile tema pangakontole või posti teel. Stipendiumi tunnimäär kehtestatakse igaks eelarveaastaks riigieelarvega. Uus määr ei või olla kehtivast määrast väiksem.

Sõidu- ja majutustoetus

Toetus tööpraktikal või tööturukoolitusel osalevatele töötutele, mille eesmärk on võimaldada töötul katta koolitus- või praktikakohta ja sealt koju jõudmiseks vajalikud transpordikulud. Juhul, kui elu- ja koolituskoha vahel regulaarne transpordiühendus puudub, on töötul võimalik kasutada toetust majutuse eest tasumiseks. Töötule hüvitatakse ühe päeva kohta kas sõidu- või majutuskulud. Toetust makstakse kord kuus vastavalt töötü soovile tema pangakontole või posti teel. Sõidu- ja majutustoetuse ülemmäär kuus kehtestatakse igaks eelarveaastaks riigieelarvega. Sõidu- ja majutustoetuse uus määr ei või olla väiksem kehtivast toetuse määrast.

Tööturu riskirühmad: puudega töötud

- Riskirühma määratlus ja kirjeldus
- Riskirühma peamised takistused tööturul
Puudest tulenevad täiendavad vajadused töötamisel. Vähene motiveeritus tööotsinguteks. Transpordivõimaluste piiratus. Piiratud võimalused hariduse omandamiseks.
- Riskirühmale pakutavad teenused ja toetused
Puudega töötutele pakutavad teenused ja toetused.

Varem ilmunud toimetised:

3/2006 Tööturu riskirühmad: mitte-eestlased. - *Teemaleht*.

2/2006 Tööturu riskirühmad: pikaajaliselt töötud. - *Teemaleht*.

1/2006 Sooline ebavõrdsus: hoiakud ja olukord Eestis. - *Poliitikaanalüüs*.

Teemaleht on sotsiaalministeeriumi toimetiste sari, mille eesmärgiks on anda lühi-ülevaateid ja trendide kirjeldusi ühel konkreetsel sotsiaal-, töö- või tervise poliitikaga seotud teemal ja seeläbi kaasa aidata teadmispõhise poliitika kujundamisele.